



Sporen van Spanning

Archeologisch onderzoek in de PNEM Dongecentrale

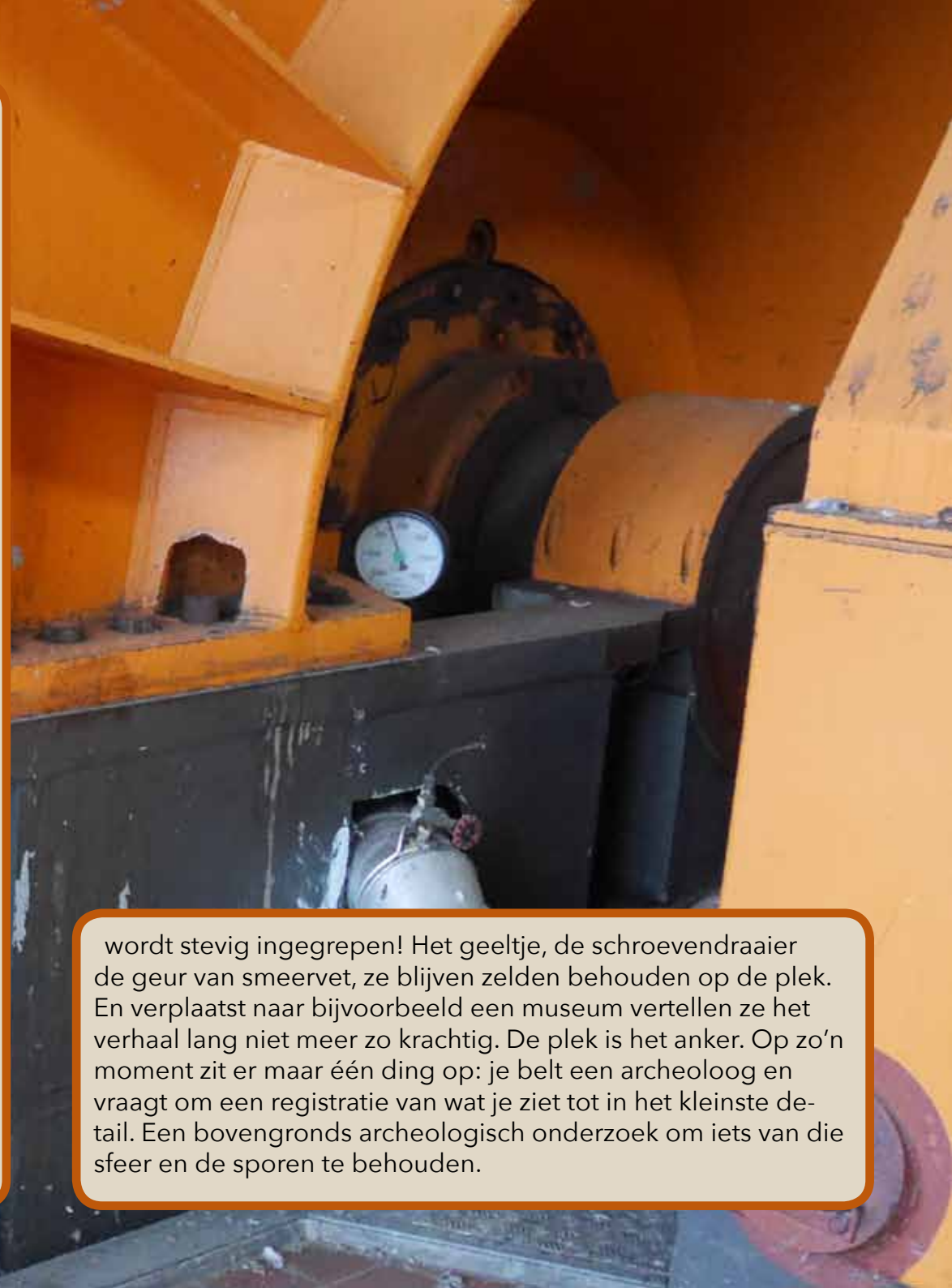
Inleiding

Even stokt je adem als je over de drempel stapt van een verlaten gebouw en de sfeer van 'vroeger' je via al je zintuigen tegemoet komt: de geur van smeervet in de machinekamer, de schroevendraaier die nog altijd op dat plankje ligt, of het 'geeltje' aan de muur van het kantoor met de tekst: 'Henny vraagt hoe laat die order komt'. Dit soort sporen zijn in elk leegstaand pand aanwezig en zijn deel van de waarde van een monument. Het zijn herinneringen aan de rijke historie van de plek, die vaak al jaren geleden zijn bestemming verloren. Het zijn de sporen van mensen die hier hun werk en hun leven vorm gaven, maar die zelf voorgoed verdwenen zijn uit het gebouw. De mensen zijn alleen als 'geesten' nog aanwezig in die kleine dingen. Als je stil bent, kun je ze misschien nog horen lopen op de gangen, overleggen over de aanpak van een moeilijke klus, of sleutelen aan de productielijn.

De Dongecentrale in Geertruidenberg is zo'n gebouw. De voormalige trots van de Provinciale Noord-Brabantse Electriciteits Maatschappij (PNEM) staat te wachten op een nieuwe bestemming. De Stoom en Gas Turbine staat stil sinds 2010. De werktuigbouwkundigen en schakelambtenaren zijn vertrokken, maar op sommige plaatsen kan je ze nog bijna zien zitten achter de tellers en meters van druk, vermogen en spanning, de storingsmappen nog open op tafel, de inductortelefoon voor calamiteiten bij de hand. "Het is alsof ze alleen het licht hebben uitgedaan en zijn weggegaan" en inderdaad, op sommige plaatsen is die beleving heel sterk en niet ver van de waarheid.

"Konden we dit maar bewaren zoals het nu is!" denkt een monumenten-mens dan. Maar juist dat is meestal onmogelijk. Hoewel er bij herbesteding vaak aandacht is voor behoud van meer bouwkundige en architectonische kenmerken, weet men op voorhand al een ding zeker: aan de binnenkant van het pand

wordt stevig ingegrepen! Het geeltje, de schroevendraaier de geur van smeervet, ze blijven zelden behouden op de plek. En verplaatst naar bijvoorbeeld een museum vertellen ze het verhaal lang niet meer zo krachtig. De plek is het anker. Op zo'n moment zit er maar één ding op: je belt een archeoloog en vraagt om een registratie van wat je ziet tot in het kleinste detail. Een bovengronds archeologisch onderzoek om iets van die sfeer en de sporen te behouden.



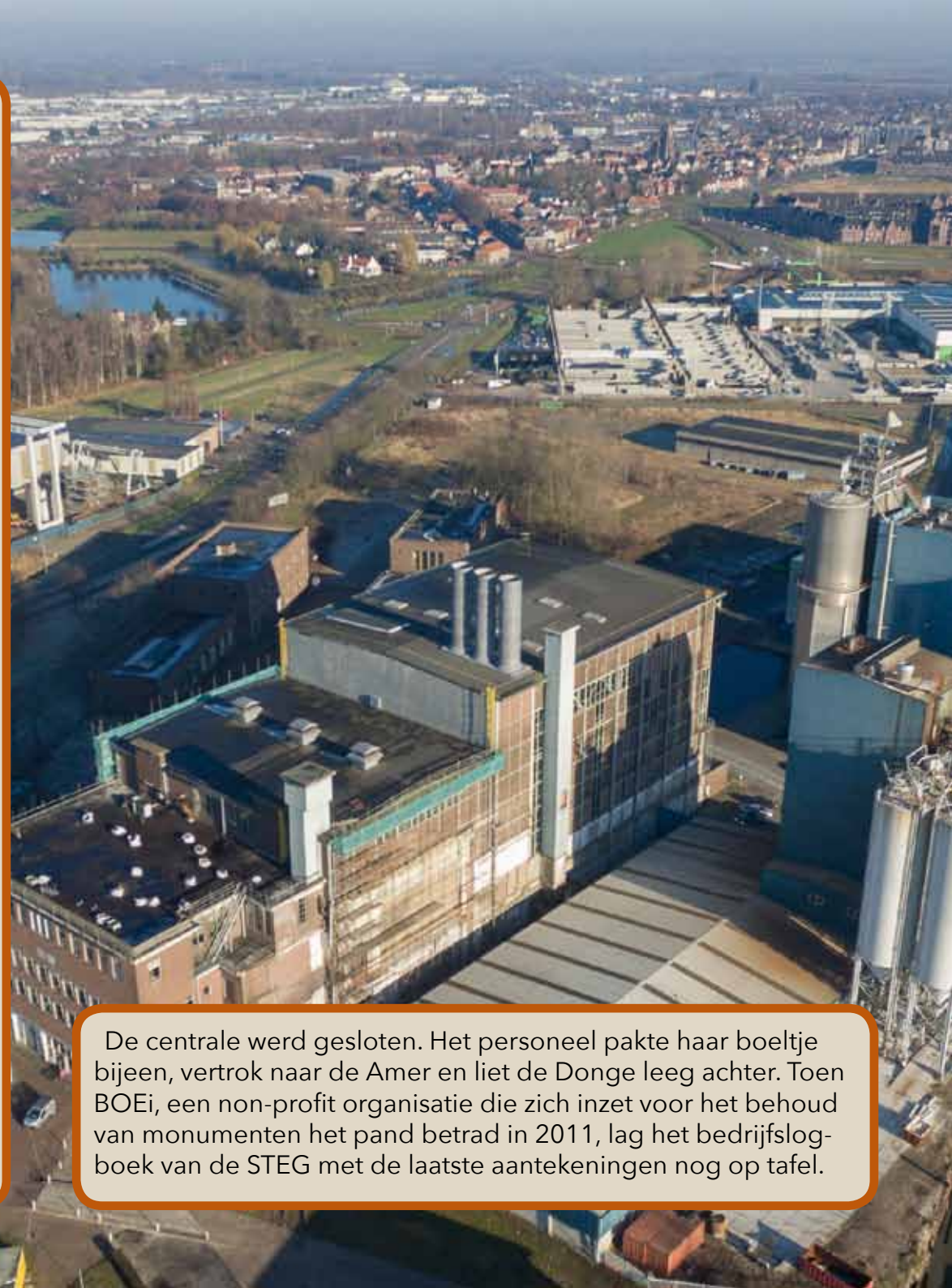
De Dongecentrale

Begin 20e eeuw kwam het gebruik van elektriciteit in industrie en huishoudens in Brabant langzaam op gang. De kleine lokale elektriciteitsproducenten konden de vraag niet bijhouden. Na een intensief debat over noodzaak en risico, richtte de provincie Noord-Brabant de Provinciale Noordbrabantsche Electriciteits-Maatschappij op en liet tussen 1915 en 1919 haar eerste centrale bouwen in Geertruidenberg. De kolengestookte Dongecentrale was een massief bouwwerk met grote schoorstenen gelegen aan het riviertje de Donge. Met een vermogen van 18,5 Megawatt was het geen kleine jongen, maar door de massale overschakeling van Nederland op elektra na de Eerste Wereldoorlog was al gauw een uitbreiding nodig. In 1931 werd daarom de 'Donge II' tegen de eerste centrale aan gebouwd en in de jaren 50 volgde de volgende uitbreiding.

In de jaren 70 werd de Dongecentrale grotendeels overbodig door de uitbouw van de Amercentrale. Donge I werd gesloten en Donge II werd omgebouwd tot STEG-centrale, wat staat voor 'Stoom en Gas', waarbij door de verbranding van aardgas stoom werd geproduceerd. De STEG was snel op te starten, werd bediend door een klein team en sprong op den duur vooral bij in de piekuren ter ondersteuning van de Amer. Het complex bleef onverminderd belangrijk, omdat op de bovenste verdieping in het Regionaal Centrum de stroomvoorziening voor heel Brabant werd gecoördineerd. Hier zat de schakelambtenaar die elke schakeling in Brabant aan en uit kon zetten. In het voorste deel van de Dongecentrale was verder het hoogspanningslab van de PNEM gehuisvest.

In de jaren 90 werd de stroomvoorziening geprivatiseerd. De PNEM werd ontbonden. De STEG zou met een vermogen van 128 Megawatt nog tot en met 2010 blijven werken. In dat jaar liep de gasturbine vast en was niet meer rendabel te repareren.

De centrale werd gesloten. Het personeel pakte haar boeltje bijeen, vertrok naar de Amer en liet de Donge leeg achter. Toen BOEi, een non-profit organisatie die zich inzet voor het behoud van monumenten het pand betrad in 2011, lag het bedrijfslogboek van de STEG met de laatste aantekeningen nog op tafel.





Wat wilden we weten?

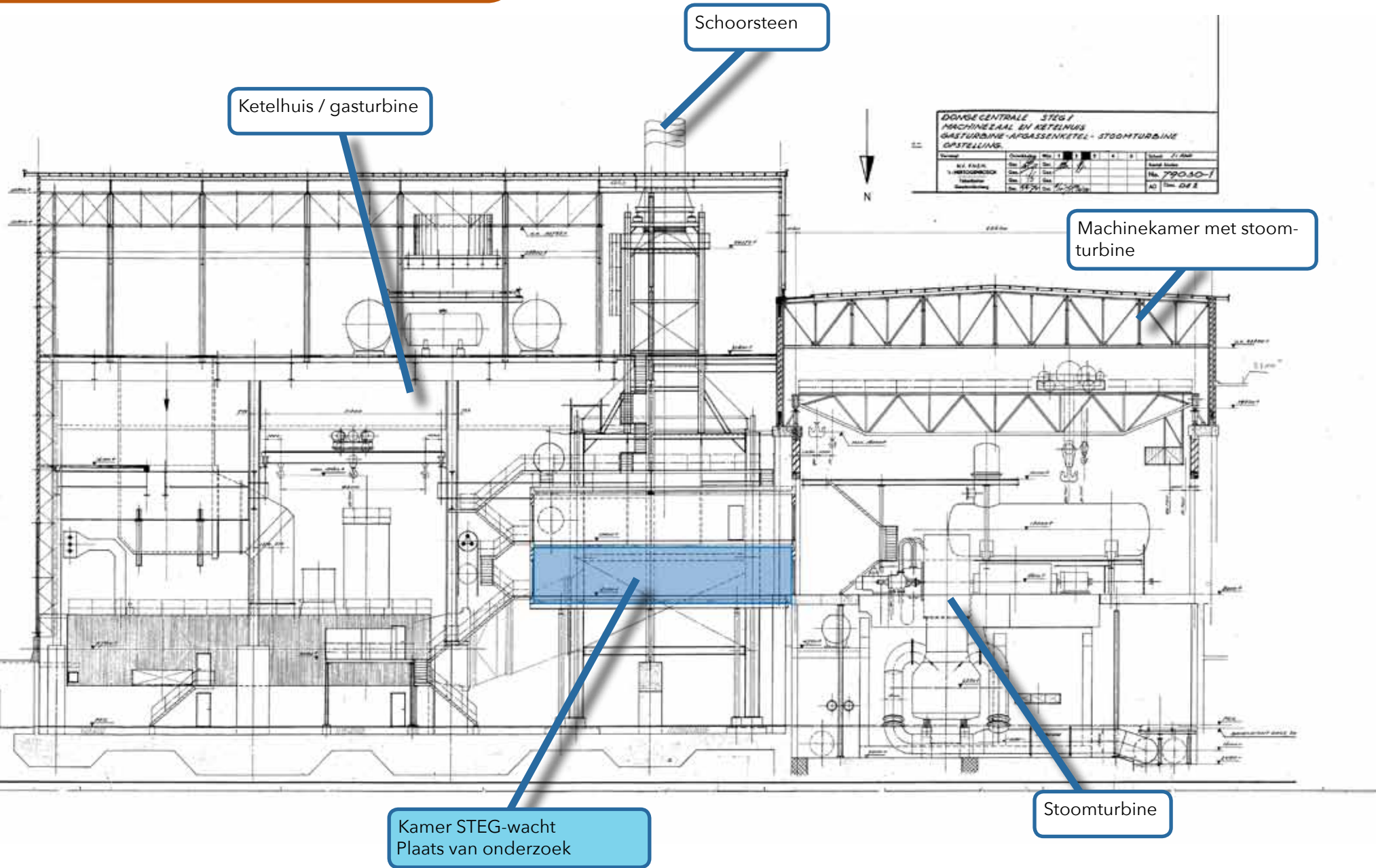
De Dongecentrale is een complex waar je uren kunt zwerven door verlaten gangen en hallen met reusachtige ketels, generatoren, buizen en regelkasten. Dit is geen machine in een gebouw, het is een gebouw om een machine! Als leek kijk je verbaasd om je heen. Ontzag en verwondering zijn deel van de ervaring. Het verhaal voel je, je staat er letterlijk in, maar je doorgrondt het (nog) niet.

Voor de PNEM-werktuigbouwkundigen was de machinerie echter gesneden koek. Zo gauw een van storingslampje bij de STEG-wacht opflakkerde, veerden zij direct op uit de rode stoelen en vlogen feilloos over de stalen trappen met de gele leuning naar de juiste verdieping om een pomp of klep bij te regelen.

De Dongecentrale was één grote machine, maar die machine functioneerde niet zonder de mens. Tegen de omvang van de centrale, een industrieel ontwerp van beton, koper en staal, lijkt juist die mens weg te vallen. Toch werd in de centrale 24 uur per dag geleefd door een team van vlees en bloed. De centrale is een functioneel 'ding', de mens daarentegen heeft gevoelens, verlangens, humor of afkeer, kent zin in het werk, maar ook momenten van verveling.

Waar vind je de mens in deze machine? Dat was onze vraag. In welke sporen, objecten of keuzes worden mensen zichtbaar binnen deze zo functionele plek? Voor ons onderzoek kozen we de ruimte waar de meeste sporen intact leken om dit te onderzoeken: de kamer van de STEG-wacht op de eerste verdieping.

Doorsnede Dongecentrale II STEG




Op avontuur

Vlak voor kerstmis 2017 openen een archeoloog en een historica de stalen deur van de voormalige werkplaatsingang van de Dongecentrale. In hun armen hebben zij zaklampen, meetlinten, notitieblokken en camera's. Ze dragen dikke jassen, want ironisch genoeg verkeert de centrale die eens heel Brabant warm hield nu zelf in de toestand 'dood bedrijf': er is geen elektriciteit en het is er ijsig koud. De onderzoekers slepen hun spullen de trappen op door het transformatorgebouw naar hun basiskamp in de kamer van de STEG-wacht. Ze zijn klaar voor hun opdracht: het zoeken van de mens in de machine. Maar hoe doe je dat?

De archeologie is een paar honderd jaar geleden ontstaan als een hobby van rijkere mensen die op zoek gingen naar schatten van oude culturen. Vooral in de 20e eeuw heeft de archeologie zich ontwikkeld tot een wetenschappelijke discipline. Dat betekent dat de methode zich verregaand heeft ontwikkeld. Archeologen proberen alles zo precies mogelijk te registreren om daaruit informatie over het verleden te verzamelen. Het gaat niet alleen om 'de spulletjes', maar vooral om wat je ervan leert. Heel belangrijk is ook de 'context', de precieze plek en toestand waarin je iets vindt. Een archeoloog is in het veld minstens zoveel tijd kwijt met het registreren van de context als aan het opgraven van de voorwerpen. Stel we vinden in de STEG-wacht een logboek in de kast achter de bureau's, dan is dat logboek het begin. We willen ook weten waar het in die kast ligt, op welke plank, of het ligt of staat, of de kast op slot is, waar de kast staat in de kamer, en waar de kamer in het gebouw zit, etc, etc. Dat is de context.

Het idee dat archeologen alleen naar sporen van hele oude culturen kijken, zoals Romeinse forten of middeleeuwse kastelen, is langzaam plaats aan het maken voor iets anders. Archeologie

A woman with glasses and a red jacket is sitting at a desk, working on a laptop. She is looking at the screen. The desk is cluttered with various items, including a black bag and some papers. In the background, there are shelves filled with books and other office supplies. The lighting is warm and indoor.

wordt steeds meer gezien als een manier om onze stoffelijke menselijke omgeving te onderzoeken. Het criterium 'oud' is minder belangrijk geworden: of het nu de sporen van 1000 jaar oud zijn of van 1 seconde geleden is minder doorslaggevend geworden.

Vanuit deze nieuwe insteek kunnen archeologen ook een rol vervullen bij herbestemming van monumenten. Traditioneel is er bij herbestemming vooral aandacht voor het gebouw zelf, maar minder voor de mensen en hun sporen daarbinnen. Deze worden vergeten of hooguit terloops opgemerkt. Dit is een hiaat in het denken over gebouwde monumentenzorg. BOEi stelt dat ook de verhalen van het erfgoed belangrijk zijn bij een herbestemming, en gebruikt precies daarom die sporen van mensen in het interieur die naar die verhalen wijzen.

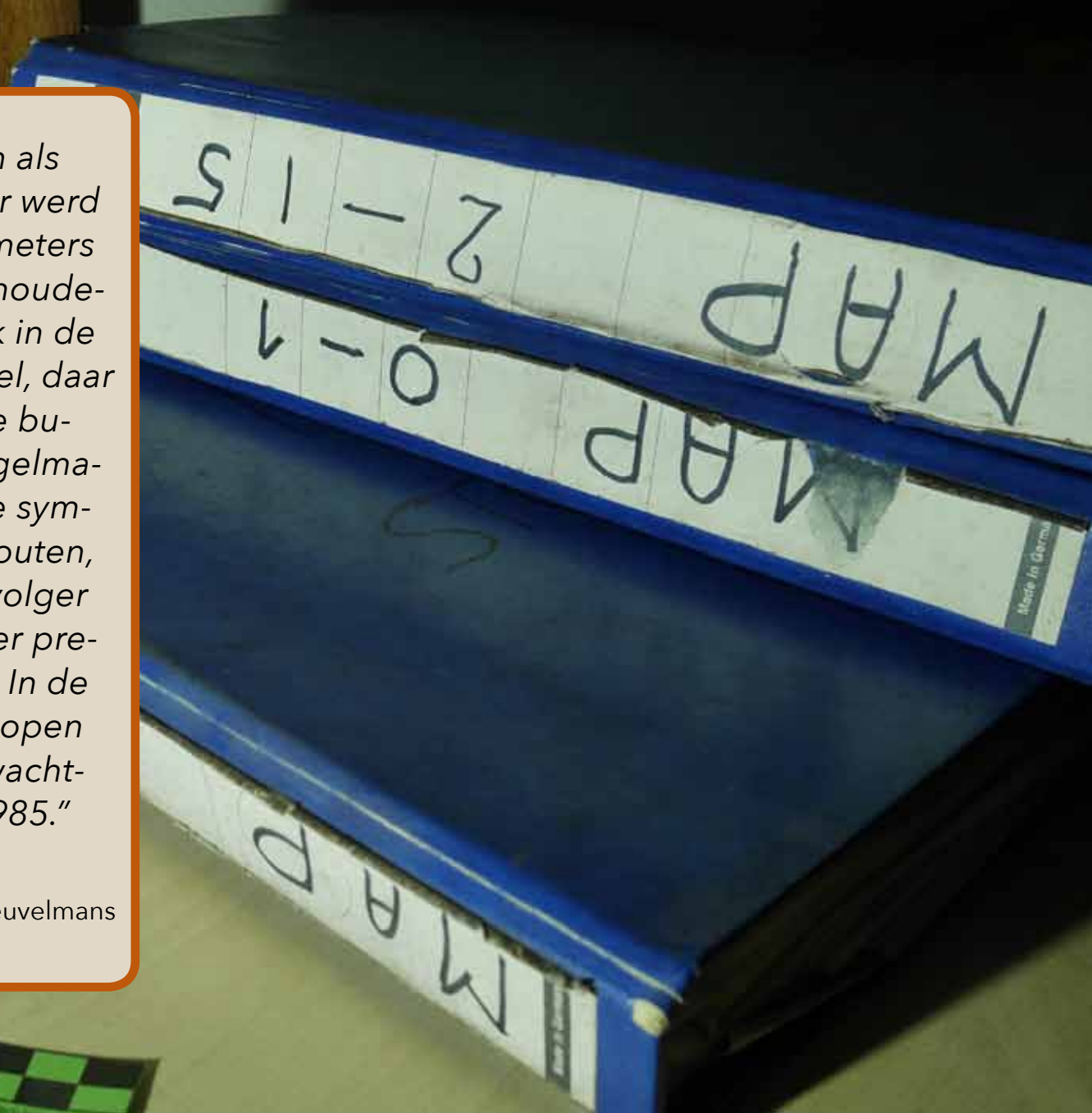
Methode

Het onderzoek in de Dongecentrale dat we hier beschrijven, is geïnspireerd door het werk van antropoloog Jules Prown. Hij beschreef een manier van onderzoek aan objecten, die we hier hebben vertaald naar de STEG-wacht. Deze bestaat grofweg uit de volgende stappen. Eerst registreren we globaal wat we zien. Hoe groot is de kamer, wat voor meubels en apparatuur zien we staan en wat valt ons op. Daarna registreren we alles nauwkeuriger: wat voor stoelen staan er precies, wat zit er in de kasten en op welke plank staat het, welke sporen van mensen zien we die zijn toegevoegd aan het werktuigbouwkundig ontwerp. In de volgende stap betrekken we onszelf als onderzoeker. Hoe ervaren we de ruimte, wat doen we als we binnen komen, hoe zouden we de ruimte en het interieur zelf gebruiken als we hier zouden werken? In de laatste stap voegen we samen wat we hebben gezien en combineren dit met andere bronnen, zoals aanvullende interviews met tijdgetuigen. Zo komen we tot een compleet beeld en antwoorden op de vragen.



"Als we de STEG-wacht binnenkomen als onderzoekers is het direct duidelijk: hier werd serieus gewerkt. Met je neus naar alle meters van de bediening en alle belangrijke inhoudelijke papieren direct binnen handbereik in de kast achter je. De stoelen zijn comfortabel, daar zit je met gemak de hele dag in. Op je bureau ligt je logboek, waarin je alle onregelmatigheden noteert, netjes, met duidelijke symbolen voor bepaalde handelingen en fouten, zodat je het ook volgend jaar, of je opvolger over 10 jaar, nog kunt achterhalen wat er precies met de machine aan de hand was. In de kast liggen de logboeken van de afgelopen jaren. Het oudste logboek, toen nog 'wachtboek' geheten, is gedateerd 24 juli 1985."

-eerste indruk, Kim Heuvelmans



Technische tekening van de ketel

Bediening en controle STEG-installatie

Kast met handleidingen en storingsmappen

Telefoontoestel van het eigen PNEM-telefoonnetwerk.

Leren stoelen en bureau

Kamer STEG-wacht in december 2017

Wat hebben we gevonden?

De kamer van de STEG-wacht is een kleine ruimte in verhouding tot de grote hallen van de centrale daaromheen. Ze ligt in het hart van het complex op de tweede verdieping (zie afbeelding). De STEG-wacht is een gang van ongeveer 15 m lang, met centraal over de hele lengte manshoge stalen bedieningskasten van de Stoom en Gas Centrale, met wijzerplaatmeters, regelaars en storingsapparatuur. Het plafond is van geluidswerende houtwolplaat, de vloer van vierkante grijze linoleumtegels waaronder ruimte is voor de vele kabels die naar de kasten gaan. In de noordgevel zitten twee 'binnenvenster' die uitkijken op de ketelruimte: veel daglicht komt hier niet naar binnen. Aan de oostelijke kant van de kamer is een standaardmodel inbouwkeukentje geplaatst. De ruimte die naast de bedieningskasten over blijft is 3,5 m breed. Daar zat het personeel. Het belangrijkste meubilair bestaat uit twee bureaus met rode bureaustoelen met lederen zitting. Er staat geen merkje op de stoelen maar ze ogen van goede kwaliteit. Achter de bureaus staan twee halfhoge kasten die we Kast A (links) en Kast B (rechts) hebben genoemd. Rechts naast de kasten hangt een whiteboard, helaas zorgvuldig uitgewist, waardoor we niet meer kunnen lezen wat voor informatie er op de laatste dag werd gedeeld. Aan de uiteinden van de kamers staan wat ladenblokken en nog een rode en een zwarte bureaustoel. Ze staan er wat verloren bij en wekken de indruk dat er vroeger meer bureaus zijn geweest.

01 F. GR.
EEROLIE
UIT

16000
SM. O. TANK

10786
BEWAK. INSTR.

10179 F. GR.
AFTAPPEN
STORING

10230-31
KOELW. POMP
UITGEVALLEN

18251
HOTWELL H

12100
H.D. STOOM
T < 300 °C

15-16-17
-HD-N
EP. UITGE

10239
SMEERWATERKL.
KOELW. P. DICHT

18252
HOTWELL L

12110
UITTR. TURB.
T > 65 °C

10042
R. TORNE
UIT

10240
KOELW. GPJ. P.
UITGEVALLEN

12603
TEMP. NA
SPUIKOELE
TE HOOG

10987
DECONTIC AFSL.
GESTOORD

1001-2
MEEROLIE
LG - 19

10252
COND. POMP
UITGEVALLEN

11250
CONDENSAAT
P < BAR

10992
DEC. MOTOREN
UITGEVALLEN

11035
EVEIL. O

10315-16
WATERR-STRLW
POMP UITGEVAL

11302
CONDENSOR
P > 0.6 BAR

12804
TEMP. ACCU
T > 130 °C

11010
M. O. FILTER
△ P

TOERENTAL
< 1 OMW/MIN

P VOOR BYPASS
LD > 7-HD > 40BAR

BRANDET S.T.
AANGESPR.

10242 RIV. W. F.
THERM. UIT/SP
BEW/TOERENB

17200
BEIDE KOELW. P.
UIT

18815
NIV. MULTIBOX
CHL. BLEEKLOOG

N.V. PROVINCIALE NOORDBRABANTSE
ELEKTRICITEITS-MAATSCHAPPIJ (PNEM)

's-HERTOGENB

op hand
Aan

W's nr 2312719

J. Steelt / V. Alkhe-krans

N.V. PROVINCIALE NOORDBRABANTSE
ELEKTRICITEITS-MAATSCHAPPIJ (PNEM)
's-HERTOGENB

op hand
Aan

W's nr. 2312719

J. Steelt / V. Alkhe-krans

28-12-2012

Droog en in goede staat verzonden.

Datum

Программа шек.

Stand 1 program. A = start programma gas

" 2 " B = " " " " Oil

" 3 " C = stop programma

" 4 " D = konn programma

EB STEG- Omschakeling VVK-VKT.

- 1. Uitgangssituatie VKT uit en VVK in.**
Er wordt een omschakelbevel VVK ->VKT gegeven door startprogramma GT of door een handbevel. Indien de 10KV spanningen van de VVK en VKT synchroon zijn wordt door het parallelschakel apparaat de 10KV-schakelaar VKT ingeschakeld en vervolgens de 10KV-schakelaar VVK uitgeschakeld (ononderbroken omschakeling).
- 2. Zelfde omschakeling als punt 1 maar spanningen VVK en VKT niet synchroon.**
Als na 20 seconde de synchrotact geen inschakelbevel heeft gegeven, dan wordt de schakelaar VVK uitgeschakeld. Als de railspanning onder 30% is gedaald schakelt de schakelaar VKT via contact 6-10 van relais 3d2b in (omschakeling met onderbreking).
- 3. Uitgangssituatie VVK uit en VKT in.**
Er wordt een omschakelbevel VVK ->VKT gegeven door stopprogramma ST of door handbevel. Indien de 10KV spanningen van de VVK en VKT synchroon zijn wordt door het parallelschakel apparaat de 10KV-schakelaar VVK ingeschakeld en vervolgens de 10KV-schakelaar VKT uitgeschakeld (ononderbroken omschakeling).
- 4. Zelfde omschakeling als punt 3 maar spanningen VVK en VKT niet synchroon.**
Als na 20 seconde de synchrotact geen inschakelbevel heeft gegeven, dan wordt de schakelaar VKT uitgeschakeld. Als de railspanning onder 30% is gedaald schakelt de schakelaar VVK via contact 6-10 van relais 4d2b in (omschakeling met onderbreking).

Wat als het fout gaat !!

Als de 150KV schakelaar van het Steg veld op verzoek wordt uitgeschakeld vóór de omschakeling VKT -> VVK door het uitprogramma van de ST is gerealiseerd, zal de 10KV spanningsloos worden. De schakelaar VKT blijft dan in staan en er vindt geen automatische omschakeling plaats. Er kan dan een handbevel omschakelen VKT -> VVK op paneel EW104 worden gegeven door de keuzeschakelaar VVK op "hand" te zetten en deze schakelaar vervolgens een "in" bevel te geven met

De bureaus

Op één van de bureaus staat een stoffige telefoon met nummer 38334. Daarnaast liggen er een logboek en een agenda. We zoeken naar originele sporen zoals dit logboek, maar de context is hier bedrieglijk. Uit foto's van de STEG-wacht weten we dat spullen op de tafel na 2010 vele malen zijn verplaatst en verschoven; de logboeken uit de kast gehaald en weer terug geplaatst; de inductortelefoon die hier stond is verwijderd; kunstenaars kwamen langs; bloedmooie fotomodellen klommen op de tafels in verleidelijke poses (zie afbeelding op volgende pagina); en makers van televisieprogramma's schoven alles nog maar eens door elkaar en lieten een flinke bende achter -net zo goed archeologie, maar niet wat we nu zoeken. Een rekenmachine die er eerder op foto's nog te zien was, ligt nu aan het andere eind van de centrale in stukken op de grond.

Nee, de toestand van de tafels is zeker niet 'origineel'. Wat er op staat moeten we met een korrel zout nemen en we geven het niet teveel betekenis voor dit onderzoek.





Posters, stickers en spijkers

De sfeer wordt op een kantoor of fabriek door het personeel vaak verhoogd door wat aan de muur te hangen. Daar vind je na verlaten dan de sporen van, soms in de vorm van posters die gewoon nog tegen de muur zitten, maar vaker als verkleuringen in het behang, punaises, resten van plakband of achtergebleven spijkertjes van waar eens een foto of poster zat. In onze STEG-kamer staat de grote technische tekening van de ketel nog op de kasten A en B in een zware houten lijst met glas. Het is duidelijk een object met dubbele functie, dat hier hangt voor de sier, maar ook voor het gebruik. Rechts daarvan hangt een overtuigend, rond, zelfgemaakt instrumentenpaneel met (vermoedelijk) de standen van een hendel en daar weer naast in een fotolijstje een artikel uit de lokale krant. Het vertelt dat Geertruidenberg nieuwe rijksmonumenten heeft en dat de Dongecentrale er één van is.

Verder hangt er weinig aan de muren. Iemand heeft wat stickertjes van 'Sonexuno' sinaasappelen uit Spanje geplakt op een paneel naast de archiefkast, waarop ook wat half weggekraste stickers zitten met afbeeldingen van sportende mensen. Direct daarnaast op de archiefkast A zitten twee aanbiddingstickers van de Praxis Bouwmarkt: blijkbaar heeft het personeel de kasten zelf ingekocht in de aanbidding? Aan de overzijde van de ruimte staat in een hoek een bord met een kopie van drie gravures van oude stoomturbines en generatoren. Misschien dat dit bord eens decoratief aan de muur hing. Er is een spijkertje gevonden dat er op wijst dat er boven kast A een fotolijstje heeft gehangen. Leuk detail is dat het personeel het wachtwoord van het computersysteem onder dit lijstje op de muur heeft geschreven. Eens werd het wachtwoord verborgen door de foto, nu staat het vol in beeld voor ieder te lezen direct onder het vlakje waar de foto zat.





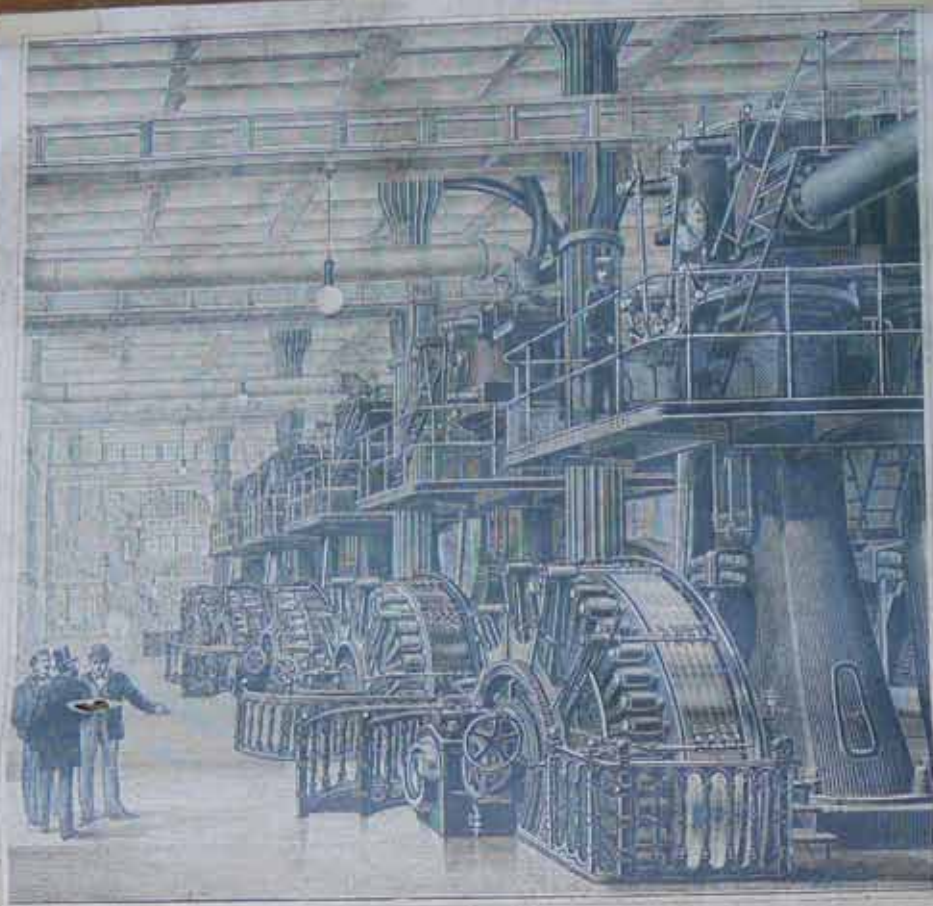


Illustration of the Spinning Mill at Paisley, Scotland, showing the first power-loom factory, 1825.



KARDI2naal. (card 2 wacht)
30 Sept 2009!
w.w.

'Kardi2naal' - wachtwoord computersysteem onder (verdwenen) fotolijstje



De Schakelkasten

De lange rij schakelkasten ziet er indrukwekkend uit, maar hoe fascinerend de meters en knoppen van de STEG ook zijn, ze horen bij het functioneel ontwerp. Wij zijn nu op zoek naar de sporen van mensen en kijken dus verder. Op enkele kasten heeft het personeel van alles toegevoegd. Bij enkele zijn handgemaakte labels met extra uitleg aangebracht, gemaakt met papier, balpen en plakband. Elders zijn twee 'notities' uit 2010 opgeplakt, geschreven op verzend-labels van de PNEM, een organisatie die op dat moment al lang niet meer bestond. Blijkbaar waren de oude labels nog steeds op voorraad.

Op kast 5 zit een geprinte e-mail van werktuigbouwkundige Willem Viets uit 2007, die een procedure uitlegt aan zijn collega's over de inwerkingstelling van de installatie. Onder het kopje 'Wat als het fout gaat!!' blijkt dat het ook wel eens spannend was. Op kast 8 en 9 zijn twee installatiediagrammen geplakt, tekeningen van de machine. Het lijkt logisch ze aan te plakken hier op deze plek, maar in het volgende hoofdstuk zullen we zien dat niet iedereen het daar mee eens is. In kast 3 vinden we nog een aardigheid: iemand heeft hier een zware messing moer met een touwtje aan de deur vast gemaakt. Als de deur nu open staat, valt hij bijna vanzelf weer dicht door het gewicht van de moer.



442 MAX.AUT.
SPANNINGSCAPAS
UITGEVALLEN
0063

443
LUCHTONTVOCHTIGER
G.T. GESTOORD

804
CLAXON KWIT.

805
LAMPEN KWIT.

806
LAMPEN BEPR.
SIGN. TABI.

807
FUNCTIE BEPR.

1	UKPUNT 0°C	
2	KOUDE LUCHTTEMP.	GEN. N.A.Z.
3		GEN. A.Z.
4	WÄRME LUCHTTEMP.	GEN. K. I
5	GEN. K. II
6	GEN. K. III
7	GEN. K. IV
8	GEN. K. IV
9	TEMP. STATORSTAVEN	GEN. G.T.
10	GEN. G.T.
11	GEN. G.T.
12	GEN. G.T.
13	GEN. G.T.
14	GEN. G.T.
15	UKPUNT 100°C	
16	UKPUNT 150°C	
17	UKPUNT 100°C	



“Hoewel je de documenten achter je niet vaak hoeft te raadplegen, lijkt het ons als onderzoekers fijn dat je hier alles bij de hand had. In de kasten A en B staan documenten over de centrale: de noodprocedures met duidelijke stappenplannen, de diverse toolboxen over bijvoorbeeld het resetten van de beveiliging, handleidingen met gedetailleerde tekeningen, smeervoorschriften (met daarin alle vetten en vetsoorten) protocollen, de loglijst van onge-dierte (muizen in 2009) en zelfs twee keer de Duitse voorschriften van de fabrikant van de installatie. Alles wat je wilt en moet weten, is terug te vinden in de kast achter je. Ook stukken die niet direct met de installatie zelf te maken hebben, liggen bij de hand. Opleidingen die je gevolgd hebt, verslagen van werkbesprekingen, interne mededelingen, het bedrijfsnoodplan en bedrijfshulpverleningsplan van de centrale.”

- Waarneming Kim Heuvelmans



Kast A en B in de kamer STEG-wacht

Procedure 'uitgebruiksname' (UBN) en 'ingebruiksname' (IBN) van de STEG,

logboek met tekeningen van zeilboten

Bedrijfsvoorschriften, handleidingen en cursusmaterialen

Interne mededelingen; werkoverleg verslagen; werkvergunningen; smeervoorschriften, etc.

Duiksport tijdschriften

folders over veilig werken

CD-rom anti-virussoftware

Ordnars met overzichten van reparaties en testverslagen; overzicht van de noodlampen in het gebouw, fabrieks-informatie van Brown Boveri uit Duitsland; bedrijfshulpverleningsplan; aanvalsplan muizenbestrijding in de centrale.

Lege enveloppen

Duitstalig instructiemateriaal over werking en onderhoud STEG

"Bedrijfsnoodplan" 2010

Lege (niet gebruikte) agenda's

18 mapjes 'EPZ-dagstaten' 1993 - 2000

8 handgeschreven logboeken STEG-wacht. 1985 - 1993



Archiefkast A en B

Hoewel ook de inrichting de kasten A en B vast niet helemaal origineel is, lijken de plankjes toch grotendeels nog gevuld met de originele spullen. De kast staat vol boekwerken die je hier ook zou verwachten: handleidingen en protocollen voor de werking van de STEG; Duitse documentatie van de fabrikant Brown-Boveri en veiligheidsprocedures. Ook staat er veel cursusmateriaal van bedrijfs cursussen. Bovenop de kast liggen de storingsmappen I, II en III met honderden tekeningen van de hele installatie. De tekeningen zijn gemaakt in de tekenkamer naast de centrale en de namen van de tekenaars staan eronder. Deze mappen maakten het mogelijk om de problemen die de schakelkasten meldden door oplichtende lampjes, met behulp van de tekeningen exact te lokaliseren in het gebouw.

Op de onderste plank ligt een grote stapel oude logboeken, jaargangen 1985 tot en met 1993. Het zijn blanco doorschrijfboeken, in dagelijks gebruik geheel met de hand beschreven. In deze logboeken is van dag tot dag bijgehouden wanneer de centrale draaide en of er problemen waren. Zo kon de STEG-wacht alle informatie overdragen aan de persoon die na hem dienst had. Of na haar dienst had, want uit de logboeken blijkt dat er ook vrouwelijk personeel op de STEG-wacht zat! Bovenop de logboeken liggen mappen met 'dagstaten' van 1993 tot en met 2000. Deze dienen hetzelfde doel als de logboeken, maar bestaan uit beschreven voorgedrukte vellen. De overgang van logboeken naar dagstaten markeert met enige vertraging de overgang van PNEM naar het commerciële bedrijf EPZ, de Elektriciteits Produktiemaatschappij Zuid-Nederland, een fusie van de PNEM en de Limburgse PLEM. De fusie vond al in 1987 plaats, dus ruim voordat de nieuwe dagstaten in omloop kwamen.

Dan vallen twee zaken op in de kast. Ten eerste is er veel infor-

11000 rpm power fan etc 11 0000

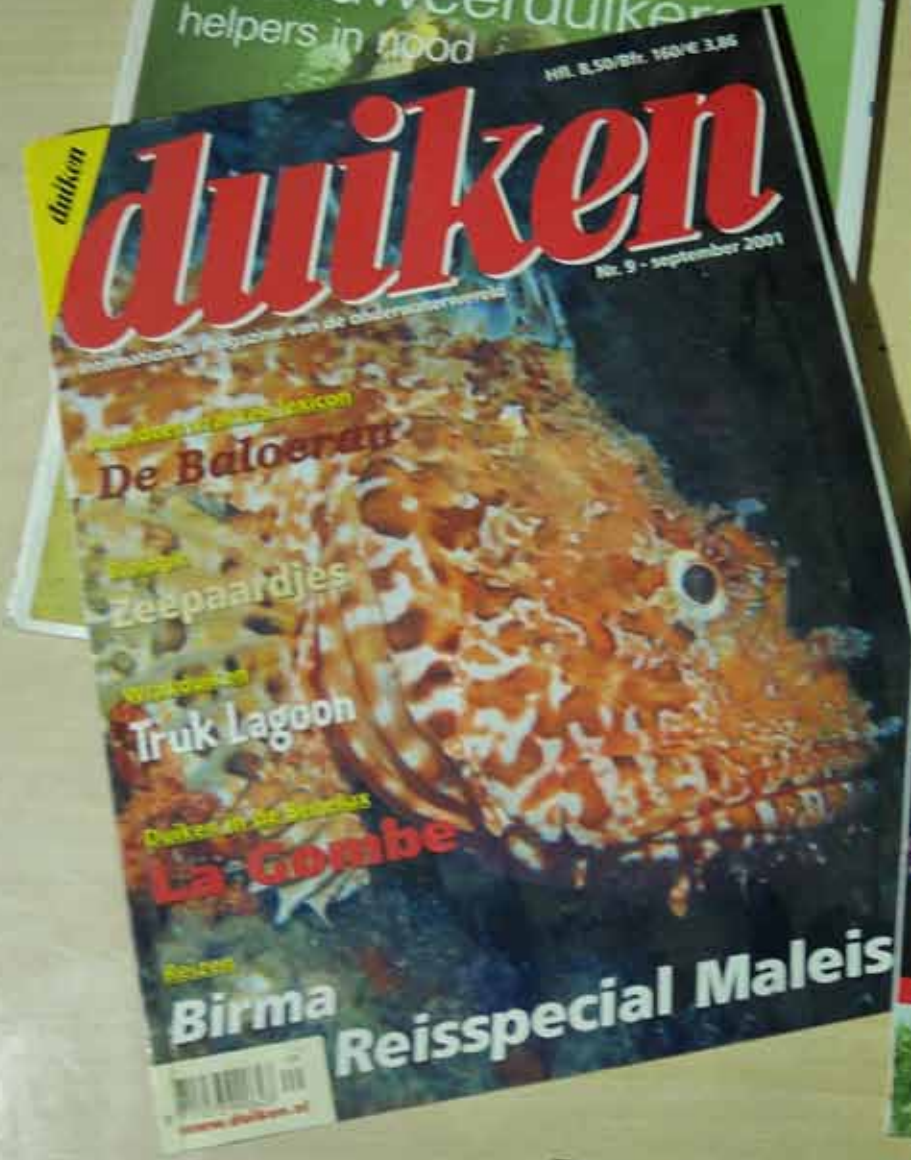
length 587 mm
p4p 22.25 p 94 mm
p4p 64.5 p 82 mm

diam 1	diam 2	liblag 2
22.25	24.5	1119

matie te vinden over Bedrijfshulpverlening (BHV). Nu is de STEG-wacht niet noodzakelijk de plek waar deze documentatie zich zou hoeven bevinden, dus waarschijnlijk had minstens één van de medewerkers op de STEG een rol in de organisatie van de BHV. Ten tweede valt op dat één plank een meer persoonlijke inhoud heeft. Het gaat om vak 6 in kast B, waar zes kleurrijke exemplaren van het tijdschrift 'Duiken' liggen. Er ligt ook een logboek dat niet is gebruikt voor de STEG, maar gevuld is met tekeningen van zeilboten. Op deze plank hebben één of meerdere personen duidelijk hun eigen spulletjes bewaard, waarmee hij of zij de loze uren tijdens de dienst wat probeerde te vullen. Hier komt de mens achter de machine ten volle in beeld.

Nog wat andere sporen leiden ons naar de mens als individu. Op enkele mappen staan namen van werknemers met stift geschreven en in de linker kast vinden we nog een wachtwoord van het computersysteem, op een briefje handig verstopt tegen de zijwand. Voor eenieder die dit rapport leest: weet dat die plek hierna nooit meer 'verstopt' mag heten als er archeologen op bezoek komen!

Totale lengte kast 822 mm

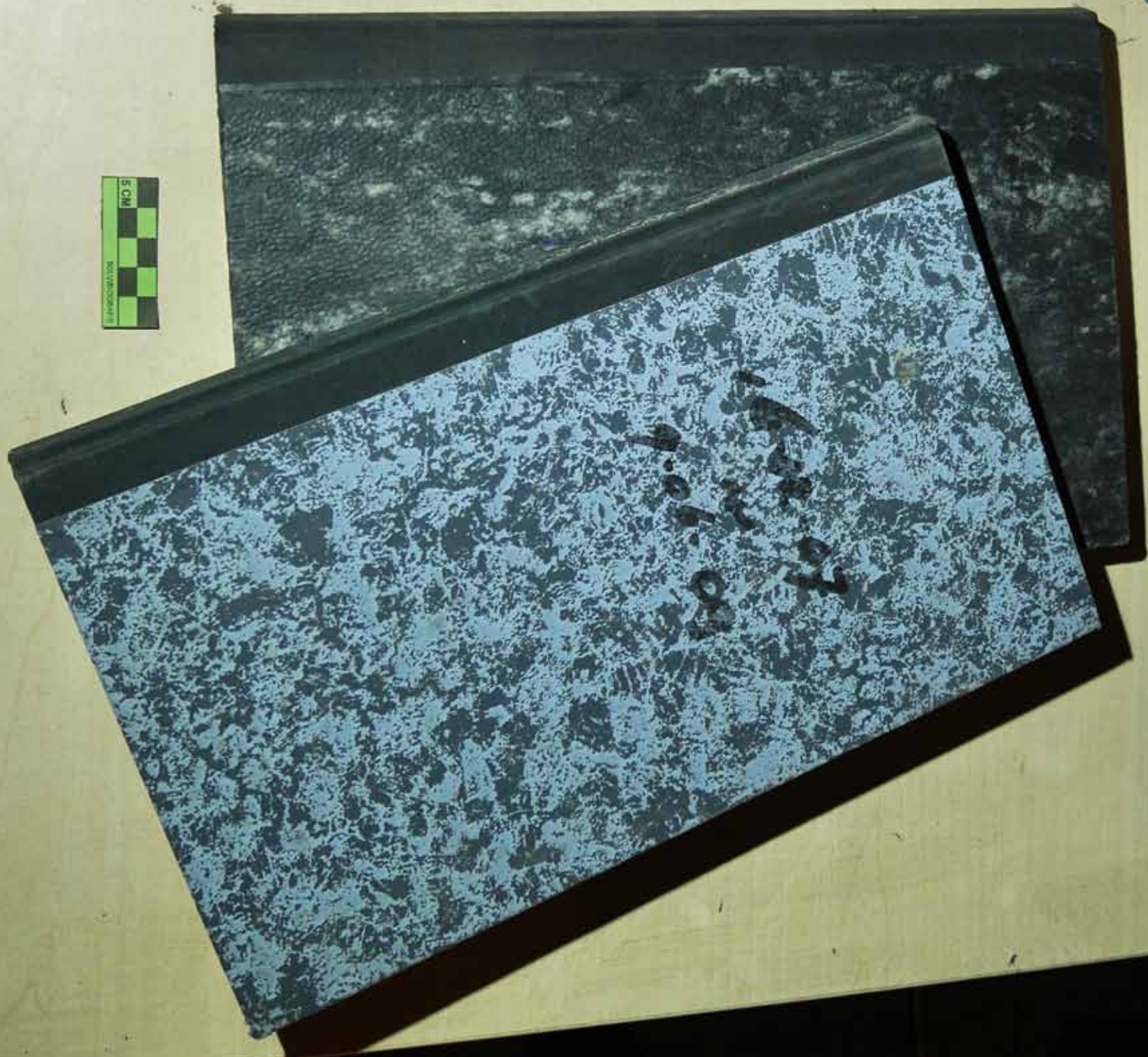


gids



www.nationaletelefoongids.nl



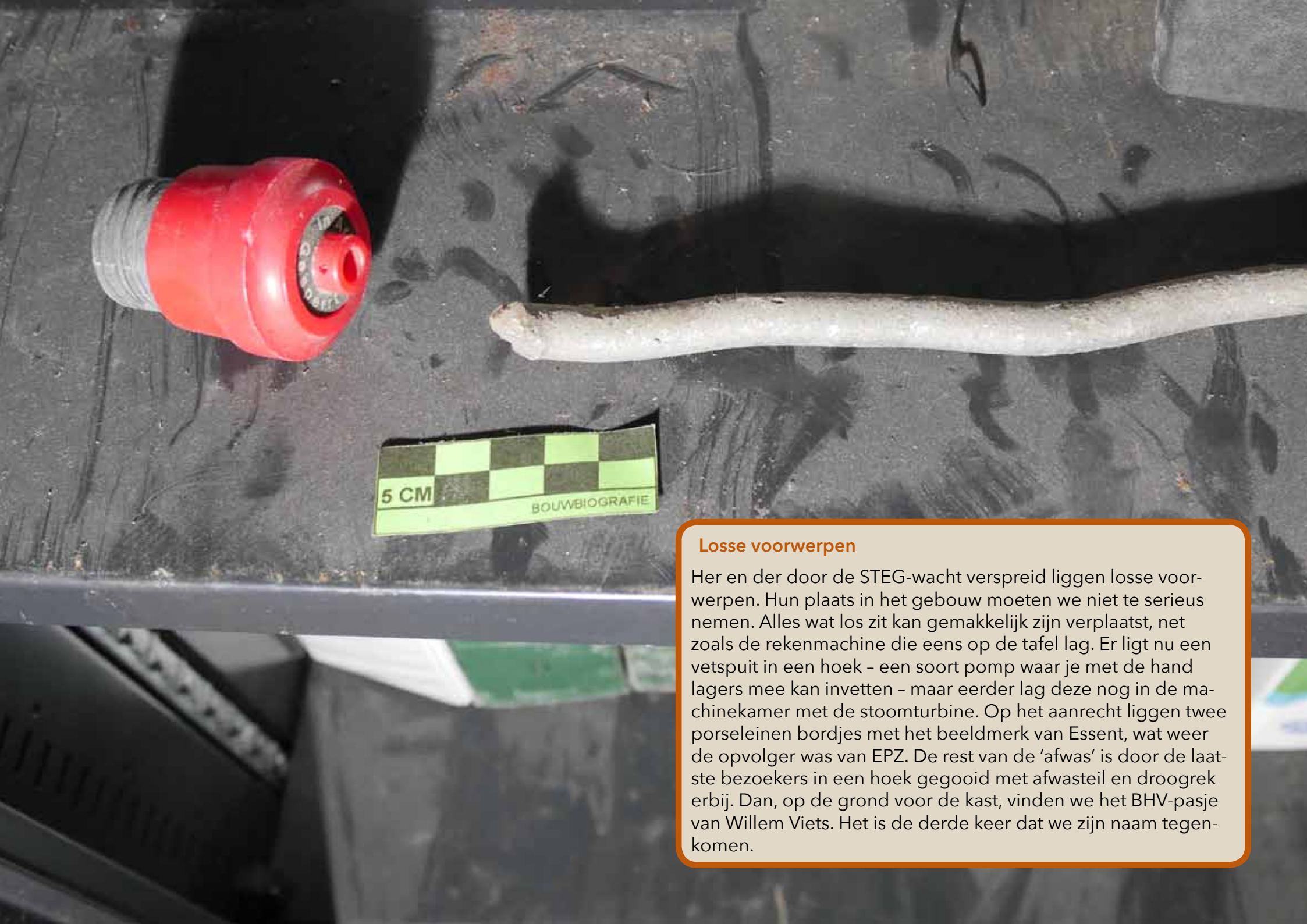


VERKLARING SYMBOLEN					
→ Brandweerhoofdingang	Brandblusser	Afvoerput bestrijfwater	Verzamelpaak	Gaslozeven	Hoofdstroomkast
→ Brandweerverwering	CO2 brandblanzepompe	Afvoerriegelpomp L.D.V. sluisgeestafsluiter	Orgeboeffles	Blanzestarter	15 ON
Verharde weg	Hydrant en leiding 100-200 mm	Sluisgeestafsluiter	Gesw. voor elektrische spanning	Gas afsluiter	Hoofdstroomkast elektr.
Omringende bebouwing	Vakpunt drupe afleiding	Ruimte wordt getuut door sluisgeestafsluiter	Ontvlambare stoffen		



Begane grond Donge centrale

ISS PEST CONTROL
 Klant: Al 11003
 Nr: 111
 Datum: 26-01-2011
 Plattegrond bestrijdingsplan
 Naam: ESSORX
 Deel: 06 + Buitent
 Paraaf: [Signature]



Losse voorwerpen

Her en der door de STEG-wacht verspreid liggen losse voorwerpen. Hun plaats in het gebouw moeten we niet te serieus nemen. Alles wat los zit kan gemakkelijk zijn verplaatst, net zoals de rekenmachine die eens op de tafel lag. Er ligt nu een vetspuit in een hoek - een soort pomp waar je met de hand lagers mee kan invetten - maar eerder lag deze nog in de machinekamer met de stoomturbine. Op het aanrecht liggen twee porseleinen bordjes met het beeldmerk van Essent, wat weer de opvolger was van EPZ. De rest van de 'afwas' is door de laatste bezoekers in een hoek gegooid met afwasteil en droogrek erbij. Dan, op de grond voor de kast, vinden we het BHV-pasje van Willem Viets. Het is de derde keer dat we zijn naam tegenkomen.

De mens in de machine

Archeologen zijn gewend te werken met sporen van duizenden jaren oud. Door het verstrijken van de tijd vind je van het verre verleden meestal maar een klein beetje en vaak helemaal niets. Als een archeoloog een recente context onderzoekt zoals in de Dongecentrale, vindt hij of zij juist zoveel dat je haast niet weet waar je moet beginnen. Daarom is het belangrijk de juiste vragen te stellen. Onze vraag was: waar vind je de mens in de kamer van de STEG-wacht?

In grote lijnen is de STEG-wacht functioneel ingericht. Wat er staat, is wat je nodig hebt voor de taak van stroomopwekking. Veel persoonlijke opsmuk lijkt de kamer niet gehad te hebben. Mogelijk één foto aan een spijkertje, de repro van de gravures en het lijstje met het krantenartikel. Het lijkt dus alsof de mens in zijn menselijkheid niet zo naar voren komt in het interieur, maar dat zegt juist heel veel over de cultuur bij de PNEM. De opdracht 'stroom maken' en de techniek stonden voorop. Ondanks dat het ophangen van vrolijke posters de werking van de centrale niet persé negatief zou hebben beïnvloed, lijkt het er op dat die versieringen er nooit zijn geweest. Posters ophangen 'deed men gewoon niet' in de centrale. Dat paste kennelijk niet bij de cultuur. De paar versieringen die wel zijn opgehangen, hebben als onderwerp steeds de historie en de werking van diezelfde Dongecentrale, zoals de gravure, de technische tekening van de ketel, het artikel over monumenten en het wiel van een meter of hendel. Zelfs in de versieringen komt de focus op de taak dus terug. Dit zegt mogelijk iets over de trots voor de Dongecentrale die de werknemers voelden.

Het domein van het persoonlijke is in de kamer alleen te vinden op één plankje van de kast, waar we de zeilschepen en duiktijdschriften vonden. Deze zaken lagen dus in de kast en hingen niet aan de muur. Dat we niet meer persoonlijke spullen von-

den, komt misschien ook omdat dat de STEG-wacht steeds door een andere ploeg en persoon werd bediend. Het was in huidige termen een soort 'flex-plek', wat het ontmoedigde om deze vol te zetten met persoonlijke toevoegingen. De echt persoonlijke voorwerpen - de spreekwoordelijke foto van vrouw en kinderen - zijn natuurlijk meegenomen door de eigenaar toen de centrale dicht ging.

De mens in zijn inventiviteit hebben we gevonden in een touwtje en een moer waarmee je een deur makkelijk kan sluiten en in de enigszins ironisch voor de hand liggende verstopplaatsen van wachtwoorden van het computersysteem. Identificeerbare personen vonden we terug in de logboeken, op elke regel waar iemand zijn of haar dienst begon en dus zijn of haar naam schreef. Met de logboeken is in feite het hele personeelsbestand te reconstrueren. Op de mappen van cursussen staan deze persoonsnamen ook weer. We zouden de mensen zo kunnen opsporen en interviewen.

Voor een plek als deze is het interessant als een bepaalde naam vaker terug komt in de kamer, omdat hieruit blijkt dat die persoon een grotere nadruk heeft gehad in de inrichting dan anderen. Dit kan zijn omdat die persoon er vooral was in de laatste gebruiksperiode, of omdat die persoon vanuit zijn of haar rol een grotere invloed had. De naam van Willem Viets dook drie keer op in de STEG-wacht. Daarom hebben we eens navraag gedaan wie Willem Viets was bij Frank van Nieuwburg, voormalig werktuigbouwkundige op de Dongecentrale.

“Het verbaast me niets dat je Willem’s naam daar zo vaak tegenkomt. Willem was ‘de man van de STEG’. Hij is daar tegelijk met mij begonnen in 1977. We zaten samen in de ‘gele ploeg’, een van de ploegen die de continudienst op de STEG 24 uur per dag invulden. Later werd de STEG een eenmanscentrale, waar nog maar een paar mensen de bediening deden en Willem werd toen vast gestationeerd op de Dongecentrale. Hij was er dus heel vaak en hij was onder de collega’s informeel de voorman.

Willem en ik kenden elkaar al van de Marine en hebben daardoor allebei altijd iets met schepen gehouden. Het kan dus inderdaad zo zijn dat de tekeningen van zeilboten in de kast van hem waren, maar er waren wel meer mensen daar die iets met boten hadden. Willem en ik waren goeie maten en meesters in het kattenkwaad. We hebben veel plezier gehad met de bewaking in de nachtdienst, soms een beetje ten kosten van hen, vrees ik. Dan zorgden we dat een deur vanzelf open ging als een bewaker er aan kwam, zodat die zich een hoedje schrok. Of we maakten met ouwe schoenen een namaakspoor in de vers gevallen sneeuw, zodat de beveiliging een fictieve insluiper achterna ging.

Willem was een fijne collega. En hij gebruikte zijn mond om echt iets te zeggen. Als er iets niet in de haak was, dan stapte hij direct naar de directeur. Willem is tot het eind in 2010 op de STEG blijven werken. Hij was erbij vanaf de eerste dag en heeft er als laatste de lamp uit gedaan. Helaas heeft hij niet lang van zijn pensioen kunnen genieten, want hij is kort geleden overleden.”

Frank van Nieuwburg
Oud-werktuigbouwkundige van de PNEM

Door verder te zoeken komen we via de vondsten uit de STEG-wacht dus meer te weten over de mensen. Maar laten we ook benoemen dat archeologisch sporenonderzoek alleen laat zien wat je wel kan vinden en niet wat ontbreekt, verdwenen is, of geen sporen nalaat. De opvattingen of discussie achter spulletjes in de STEG haal je meestal niet uit de spullen zelf.

De overgang van PNEM naar EPZ en later Essent, die terug te vinden is in de verandering van logboek naar dagstaat en het achtergelaten servies, laat ons niet zien wat die overgang voor het personeel emotioneel heeft betekend. Verder vonden wij als archeologen het logisch dat de installatie-diagrammen op de installatiekasten geplakt waren, maar het was Van Nieuwburg die ons vertelde het een blamage te vinden dat personeel na zijn vertrek die diagrammen daar heeft opgehangen: “Je hoort je installatie gewoon uit je hoofd te kennen!” Hij verwoordt daarmee een belangrijke waarde in het vak van werktuigbouwkundige op de PNEM.

Eenzelfde soort voorbeeld is de beige speaker voor oproepen en muziek die nog boven de toegangsdeur van de STEG hangt. Wij hebben die speaker niet eens als vondst genoteerd, maar het een andere medewerker die ons later vertelde hoeveel strijd er op de centrale is geweest over dat oproepsysteem en de muziekkeuze op het PNEM-muziekkanaal. Ons onderzoek registreerde selectief wat je nu nog ziet in de STEG-wacht en dat vormt weer nieuwe aanleiding voor vervolgonderzoek en interviews.

Bedrijfshulpverlener

Incl. AED

Naam : W.P.C. Viets

Kandidaatnr : 490306028

Geboren d.d. : 6 maart 1949

Datum afgifte : 1 december 2006

De geldigheid van deze pas verloopt
één jaar na datum afgifte.

Nawoord

Hiermee nadert het verslag van dit onderzoek zijn einde. We hebben door registratie en fotografie - en natuurlijk via dit rapport - het interieur van de STEG-wacht vastgelegd. Dit is belangrijk, want hoewel het pand zelf behouden blijft als rijksmonument, zal dat interieur op den duur waarschijnlijk verloren gaan. Ons archeologisch onderzoek heeft iets daarvan behouden voor de toekomst dat in de traditionele erfgoedonderzoeken meestal wordt vergeten.

Daarnaast hebben we laten zien hoe archeologisch onderzoek de mens in beeld kan brengen in het decor van een moderne industriële installatie. Op zoek in de STEG-wacht vonden we sporen waarmee het gebouw zelf het personeel in herinnering brengt en die ook weer leiden naar de tijdengetuigen zelf. Deze tijdengetuigen kunnen we interviewen en doen weer aanvullingen op dat verhaal.

Wederom is gebleken dat het verhaal van het erfgoed nooit af is. Elke detail geeft weer aanleiding terug te gaan naar de centrale en verder te kijken in een zich steeds herhalende cirkel van onderzoek en dialoog, waarmee het monumentale erfgoed van de Dongecentrale als gebouw, maar ook de mens daarbinnen steeds diepgaander in beeld komen.



Miesen, Rogier, Flour en, Gert, Sander, ...
Onderwerp: Donge uit bedrijf

Beste Collega's

Ik vertel jullie niets nieuws als ik aangeef dat in december 2010 de Donge centrale een grote schade opgelopen

Deze schade heeft er toe geleid dat we de bedrijfsvoering van de eenheid (voorlopig) hebben stop
De exacte omvang van de schade is op dit moment niet bekend, en mogelijk willen we nog een na
onderzoek initiëren.

In de komende maanden zullen wij ons beraden over dit onderzoek, alsook over de toekomst van
eenheid.

Tot op heden is er dan ook nog geen (definitief) besluit, betreffende een vroegtijdige sluiting, beëi
de bedrijfsvoering, van deze eenheid, genomen.

Formeel (juridisch) hebben we voor deze eenheid een milieuvergunning tot eind 2012.

Ik zal jullie periodiek over de voortgang op de hoogte houden.

Het is belangrijk dat we zowel intern als extern de hierboven boodschap blijven verkondigen, om
misverstanden te voorkomen. Ik reken erop dat jullie dat allemaal doen indien nodig.

Met vriendelijke groeten

Etienne Vellebregt



Provincie Noord-Brabant

Colofon

Dit is een publicatie van BOEi, Nationale Maatschappij tot het Restaureren en Herbestemmen van Cultureel Erfgoed, 2018
Mensen vertellen over Monumenten 2018

De Dongecentrale is eigendom van de Provincie Noord-Brabant en BOEi

Onderzoek en auteurs:

Jobbe Wijnen
Kim Heuvelmans

Foto's

Jobbe Wijnen
Jan van Dalen (omslag voorzijde en de luchtfoto)
Frank Doorhof (foto van model Nadine op tafel)

Met medewerking / BOEi-support van
Sylvia Pijnenborg, adjunct-directeur BOEi
Joost de Bruin, ontwikkelmanager
Michiel Rohlof, teamleider communicatie

Met dank aan:

Provincie Noord-Brabant
Frank van Nieuwburg (interview)
Frank Doorhof (foto)
Ruurd Kok (redactie)